

# Общество с ограниченной ответственностью

## «МНСЭ»

ИНН/КПП 9701027173/ 770101001  
101000, г. Москва, Армянский  
переулок, д.1/8, корп. 1, офис 3  
р/с 40702810638000090094  
в ПАО Сбербанк г. Москва  
БИК 044525225  
к/с 30101810400000000225

Генеральный директор  
ООО «МНСЭ»

*Лимонова* Лимонова М.А.



### Заключение строительно-технической экспертизы №180719.2-74

Иркутская область, г. Нижнеудинск, ул. Кашика, д. 61

Эксперт

Эйдук Б. Р.

г. Нижнеудинск  
2019

## 1. Вводная часть

1.1 Заказчик	Администрация Нижнеудинского муниципального образования.
1.2 Месторасположение объекта	Иркутская область, г. Нижнеудинск, ул. Кашика, д. 61
1.3. Основание для проведения обследования	Государственный контракт №1/ЧС/ИК3193381300205638160100100560017112244
1.4. Цель обследования	Оценка технического состояния несущих и ограждающих строительных конструкций здания и определение возможности и целесообразности его восстановления и дальнейшей безопасной эксплуатации с разработкой рекомендаций по проведению ремонтно-восстановительных работ.
1.5. Сведения об Экспертном учреждении	Полное наименование: Общество с ограниченной ответственностью «МНСЭ». Основные виды деятельности организации: Проведение судебных и внесудебных экспертных исследований. Адрес юридического лица: 101000, г. Москва, Армянский переулок, д.1/8, корп. 1, офис 3
1.6. Сведения об экспертах, участвующих в проведении обследования	Эйдук Борис Рудольфович Образование: высшее техническое. Специальность: промышленное и гражданское строительство. Стаж работы по специальности: 4 года. Стаж работы экспертом: 4 года. Квалификационные документы: сертификат соответствия судебного эксперта; диплом о высшем техническом образовании
1.7. Сведения о предупреждении экспертов об уголовной ответственности	Об уголовной ответственности за дачу заведомо ложного заключения по ст. 307 УК РФ руководителем ООО «МНСЭ» предупреждены: Эксперт _____ Эйдук Б. Р.
1.8. Сведения о лицах, присутствующих при проведении обследования	Представитель Администрации Нижнеудинского муниципального образования Шепелев Евгений Андреевич Представитель собственников:
1.9. Дата и время проведения обследования объекта	12 июля 2019 года. 9:00-10:00

### Отношения экспертов к Заказчику

Эксперт ООО «МНСЭ» Эйдук Борис Рудольфович по отношению к Заказчику:

- не имеет родственных связей с заказчиком;
- не состоит в трудовых отношениях с заказчиком;

- не имеет долговых или иных имущественных обязательств перед заказчиком;

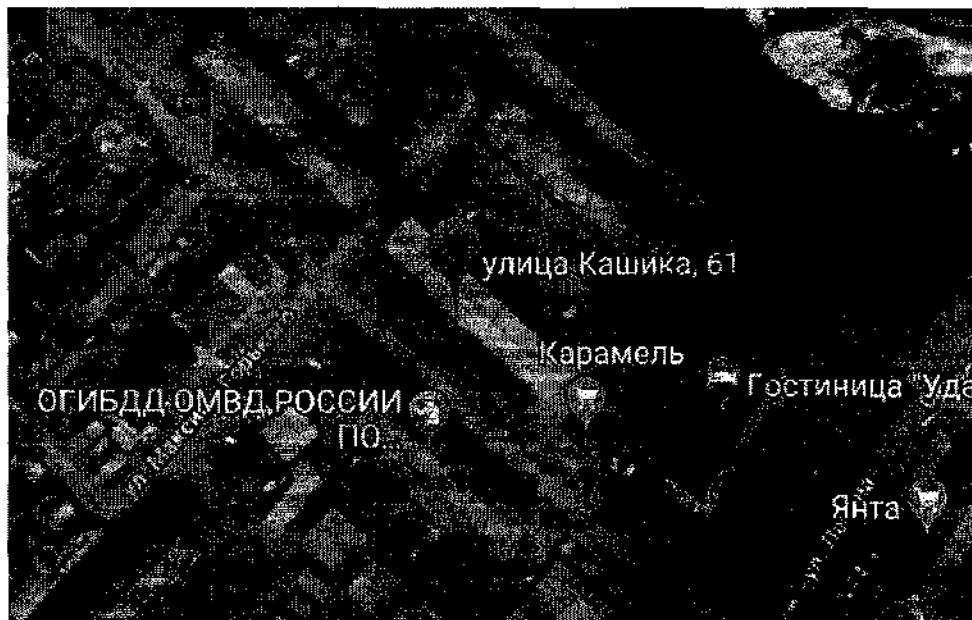
- не владеет ценными бумагами, акциями (долями участия, паями в установленных капиталах) заказчика;

- не заинтересован в результатах исследований и решений, вытекающих из настоящего экспертного заключения, с целью получения выгоды в виде денег, ценностей, иного имущества, услуг имущественного характера или имущественных прав для себя или третьих лиц.

## 2. ИССЛЕДОВАТЕЛЬСКАЯ ЧАСТЬ

### 2.1. Месторасположение объекта

*Иркутская область, г. Нижнеудинск, ул. Кашика, д. 61*



## 2.2. Перечень документов предоставленных при обследовании

- Паспорт БТИ.

## 2.3. Список используемых нормативных документов и литературы

1. Федеральный закон «Технический регламент о безопасности зданий и сооружений» (№ 384-ФЗ от 30.12.2009).
2. Верцинина О.С. Пособие строительного эксперта. Москва, 2007 г.
3. СП 13-102-2003 Правила обследования несущих строительных конструкций зданий и сооружений. Дата введения 2003-08-21.
4. ГОСТ 26433.0-85 Система обеспечения точности геометрических параметров в строительстве. Правила выполнения измерений. Общие положения.
5. ГОСТ 26433.2-94 Система обеспечения точности геометрических параметров в строительстве. Правила выполнения измерений параметров зданий и сооружений.
6. Федеральный закон от 29 июля 1998 г. N 135-ФЗ Об оценочной деятельности в Российской Федерации.
7. ГОСТ 31937-2011. Здания и сооружения. Правила обследования и мониторинга технического состояния.
8. Градостроительный кодекс Российской Федерации (с изменениями на 27 июня 2019 года).
9. Гражданский кодекс Российской Федерации.
10. Классификатор основных видов дефектов в строительстве и промышленности строительных материалов (Утвержден Главгосархстройнадзором России 17 ноября 1993 года).
11. СП 82.13330.2016 Благоустройство территорий. Актуализированная редакция СНиП III-10-75.
12. СП 70.13330.2012 «Несущие и ограждающие конструкции. Актуализированная редакция СНиП 3.03.01-87 (с Изменением N 1)».
13. СП 63.13330.2012 «Бетонные и железобетонные конструкции. Основные положения. Актуализированная редакция СНиП 52-01-2003 (с Изменениями N 1, 2, 3)».
14. СП 28.13330.2017 "Защита строительных конструкций от коррозии. Актуализированная редакция СНиП 2.03.11-85" (с Изменением N 1).
15. ГОСТ 22690-2015 Бетоны. Определение прочности механическими методами неразрушающего контроля.
16. СП 64.13330.2017 «Деревянные конструкции».
17. ВСН 53-86(р) «Правила оценки физического износа жилых зданий».
18. ВСН 58-88(р) «Положение об организации и проведении реконструкции, ремонта и технического обслуживания зданий объектов коммунального и социального-культурного назначения».

19. ГОСТ 27751-2014 «Надежность строительных конструкций и оснований. Основные положения и требования».

20. СП 54.13330.2016 Здания жилые многоквартирные. Актуализированная редакция СНиП 31-01-2003.

#### **2.4. Сведения о приборах и инструментах, использованных при выполнении обследования**

- Цифровая камера «Canon» G12.
- Рулетка металлическая «Magnetic».
- Дальномер лазерный «Leica Disto D5».

#### **2.5. Термины и определения**

**Обследование** - комплекс мероприятий по определению и оценке фактических значений контролируемых параметров, характеризующих эксплуатационное состояние, пригодность и работоспособность объектов обследования и определяющих возможность их дальнейшей эксплуатации или необходимость восстановления и усиления.

**Дефект** - отдельное несоответствие конструкций какому-либо параметру, установленному проектом или нормативным документом (СНиП, ГОСТ, ТУ, СН и т.д.).

**Критерии оценки** - установленное проектом или нормативным документом количественное или качественное значение параметра, характеризующего прочность, деформативность и другие нормируемые характеристики строительной конструкции.

**Категория технического состояния** - степень эксплуатационной пригодности строительной конструкции или здания и сооружения в целом, установленная в зависимости от доли снижения несущей способности и эксплуатационных характеристик конструкций.

**Оценка технического состояния** - установление степени повреждения и категории технического состояния строительных конструкций или зданий и сооружений в целом на основе сопоставления фактических значений количественно оцениваемых признаков со значениями этих же признаков, установленных проектом или нормативным документом.

**Нормативный уровень технического состояния** - категория технического состояния, при котором количественное и качественное значение параметров всех критериев оценки технического состояния строительных конструкций зданий и сооружений соответствуют требованиям нормативных документов (СНиП, ТСН, ГОСТ, ТУ, и т.д.).

**Работоспособное состояние** - категория технического состояния, при которой некоторые из численно оцениваемых контролируемых параметров не

отвечают требованиям проекта, норм и стандартов, но имеющиеся нарушения требований, например, по деформативности, а в железобетоне и по трещиностойкости, в данных конкретных условиях эксплуатации не приводят к нарушению работоспособности, и несущая способность конструкций, с учетом влияния имеющихся дефектов и повреждений, обеспечивается.

**Ограниченно работоспособное состояние** - категория технического состояния конструкций, при которой имеются дефекты и повреждения, приведшие к некоторому снижению несущей способности, но отсутствует опасность внезапного разрушения и функционирование конструкции возможно при контроле ее состояния, продолжительности и условий эксплуатации.

**Недопустимое состояние** - категория технического состояния строительной конструкции или здания и сооружения в целом, характеризующаяся снижением несущей способности и эксплуатационных характеристик, при котором существует опасность для пребывания людей и сохранности оборудования (необходимо проведение страховочных мероприятий и усиление конструкций).

**Аварийное состояние** - категория технического состояния конструкции или здания и сооружения в целом, характеризующаяся повреждениями и деформациями, свидетельствующими об исчерпании несущей способности и опасности обрушения (необходимо проведение срочных противоаварийных мероприятий).

## 2.6. Ограничения

Настоящее заключение достоверно лишь в полном объеме и только в целях, указанных в заключении. Отдельные части настоящего заключения, а также приложения к нему не могут рассматриваться отдельно.

ООО «МНСЭ», эксперты, являющиеся его сотрудниками, гарантируют конфиденциальность информации, полученной в процессе проведения строительной экспертизы, за исключением случаев, предусмотренных действующим законодательством Российской Федерации.

При подготовке настоящего заключения эксперты исходят из условия о действительности информации, содержащейся в представленных документах. ООО «МНСЭ», а также эксперты не несут ответственности в случае, если такая информация, способная повлиять на выводы экспертов, была искажена кем-либо умышленно или случайно.

При подготовке настоящего заключения эксперты исходят из условия о полноте представленной информации. Эксперты предприняли все необходимые для получения информации действия в объеме достаточном, для проведения исследований подобного рода. ООО «МНСЭ», а также эксперты не несут ответственности в случае, если необходимая информация, могущая повлиять на выводы экспертов, была кем-либо сокрыта умышленно или случайно.

Оценка полученной информации осуществлялась на основе специальных знаний экспертов по предмету экспертизы.

Текст настоящего заключения, таблицы, графики, фотоматериалы и иные его части являются объектами интеллектуальной собственности компании, ООО «МНСЭ». Эксперты гарантируют, что при проведении строительной экспертизы и подготовке настоящего заключения на них не оказывалось какого-либо влияния со стороны заинтересованных лиц и третьих лиц. Эксперты сообщают, что у них отсутствует какая-либо заинтересованность при проведении настоящей экспертизы.

Тиражирование настоящего заключения не допускается, за исключением случаев, предусмотренных законодательством Российской Федерации.

## **2.7. Сведения об обстоятельствах, повлиявших на процесс проведения и результаты обследования**

Обстоятельства, повлиявшие на процесс проведения и результаты обследования, отсутствуют.

## **2.8. Методы исследований**

По характеру воздействия на объект:

-неразрушающий.

По месту проведения:

-натурный.

По применяемым средствам:

-визуальный;

-инструментальный.

## **2.9. Порядок проведения обследования**

• Подготовительные работы (ознакомление с объектом, изучение технического задания на обследование).

• Изучение и анализ документации, представленной при обследовании.

• Общий визуальный осмотр объекта.

• Предварительная фотофиксация объекта.

• Оценка технического состояния строительных конструкций по внешним признакам дефектов и повреждений.

• Инструментальное натурное обследование объекта.

• Фиксация дефектов, повреждений и нарушений требований действующей нормативной документации.

• Составление дефектной ведомости (карты дефектов) с указанием места расположения, размера, вида, причины и значимости дефектов в соответствии с ГОСТ 31937-2011 и СП 13-102-2003.

- Составление заключения строительно-технической экспертизы.

## **2.10. Результаты визуального обследования**

Объектом обследования является здание, пострадавшее в результате паводка, расположенное по адресу: Иркутская область, г. Нижнеудинск, ул. Кашика, д. 61.

Здание представляет собой пятиэтажный, четырех подъездный, многоквартирный дом с подвалом, прямоугольной формы в плане. Общее количество квартир – 70. Год ввода в эксплуатацию – 1972.

Основными несущими элементами здания являются фундаменты, стены, отдельные опоры, элементы перекрытий и покрытий, составляющие несущий остов здания.

Конструктивная схема здания – бескаркасная, с продольными несущими стенами и поперечными стенами-диафрагмами жесткости, которые обеспечивают устойчивость продольных несущих стен. Поперечные стены лестничной клетки, также являются несущими, они обеспечивают устойчивость продольных несущих стен, и служат опорой для лестничных маршей.

Пространственную жесткость здания обеспечивают перекрытия, внутренние стены и лестничные клетки.

Критериями оценки технического состояния конструкций здания служит нормативная документация: СП 13-102-2003 «Правила обследования несущих строительных конструкций зданий и сооружений»; ГОСТ 31937-2011 «Здания и сооружения. Правила обследования и мониторинга технического состояния».

По результатам детального визуального и инструментального обследования конструкций здания экспертами установлено следующее:

### **Фундаменты**

В ходе обследования отрывка шурфов не производилась. Обследование фундаментов здания осуществлялось на основании анализа результатов визуальной оценки состояния конструкций в надфундаментной части здания.

В ходе экспертизы фундаменты вскрытию не подвергались. При проведении визуального осмотра надфундаментной части здания прогрессирующих признаков осадки фундаментов (трещин, просадок частей здания, разломов стен и прочих повреждений) не обнаружено.

### **Стены**

Несущие наружные и внутренние стены здания выполнены из кирпича на цементном растворе. В ходе экспертизы обнаружены деформационные швы в кирпичной кладке.

### **Перекрытия**

Перекрытие подвала выполнено из сборных железобетонных плит.

Перекрытие надземных этажей – сборные железобетонные плиты. Перекрытие чердачного этажа также выполнено по аналогии с перекрытием

нижележащих этажей.

### **Кровля**

Кровельное покрытие обследуемого здания выполнено по деревянной стропильной системе с холодным чердаком. Несущие элементы кровли – стропильные ноги и стойки, являющиеся подпорками стропильных ног. Элементы выполнены из бруса. Стропильные конструкции опираются на деревянные балки, которые уложены на несущие кирпичные стены здания и выступают в качестве мауэрлата. Коньковый узел выполнен опиранием встык стропильных ног. Кровля здания скатная из асбестоцементных листов (шифер) по деревянной обрешетке с организованным с водостоком. Кровля после капитального ремонта.

### **Лестницы**

Основные несущие элементы лестниц – железобетонные. Лестничные площадки так же железобетонные.

### **Отмостка**

По периметру здания примыкает асфальтобетонная отмостка. В ходе экспертизы установлены признаки разрушения отмостки вокруг здания, обнаружены зазоры между стенами здания и отмосткой.

### **Окна**

Большая часть оконных проёмов заполнена оконными блоками с пластиковыми переплётками. Дефектов оконных блоков не обнаружено.

### **Двери**

Часть внутренних дверных проёмов (30%) в здании с момента постройки заполнены деревянными дверными блоками. Дефектов дверных блоков не обнаружено.

### **Инженерные системы**

Все инженерные сети подключены к централизованным системам. В ходе экспертизы было обнаружено поступление фекальных вод в подвальные помещения.

## **2.11. Оценка технического состояния строительных конструкций по внешним признакам дефектов и повреждений**

По результатам проведенного визуального обследования экспертами выявлены дефекты, согласно ГОСТ 31937-2011 и СП 13-102-2003, снижающие технические характеристики и несущую способность обследуемых конструкций.

Экспертами определены категории технического состояния основных конструктивных элементов здания, представленные в таблице А.

ЭЛ  
1  
2  
3  
4  
5  
6  
7

Д  
Т  
М  
П

Таблица А. Категории технического состояния основных конструктивных элементов здания

№	Наименование конструктивного элемента здания	Категория технического состояния согласно ГОСТ 31937-2011 и СП 13-102-2003
1	Фундаменты	Работоспособное
2	Стены	Ограниченно-работоспособное
3	Перегородки	Работоспособное
4	Перекрытия	Работоспособное
5	Лестницы	Работоспособное
6	Отмостка	Ограниченно-работоспособное
7	Кровля	Работоспособное

**2.12. Фиксация дефектов, повреждений и нарушений требований действующей нормативной документации. Составление дефектной ведомости**

Экспертами проведена фиксация и описание дефектов, представленных в табл. 1.

Экспертами составлена дефектная ведомость с указанием месторасположения дефектов, причин возникновения и методов устранения, представленная в табл. 2.

Таблица 1. Фотофиксация дефектов.

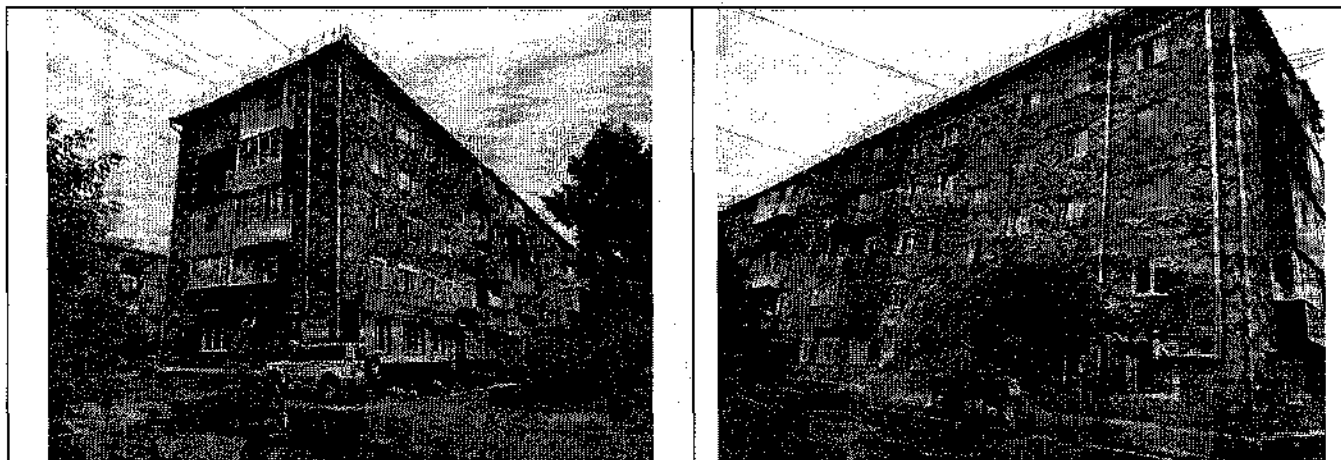


Фото 1, 2. Обзорное фото. Объект обследования – здание по ул. Кашика, д. 61.

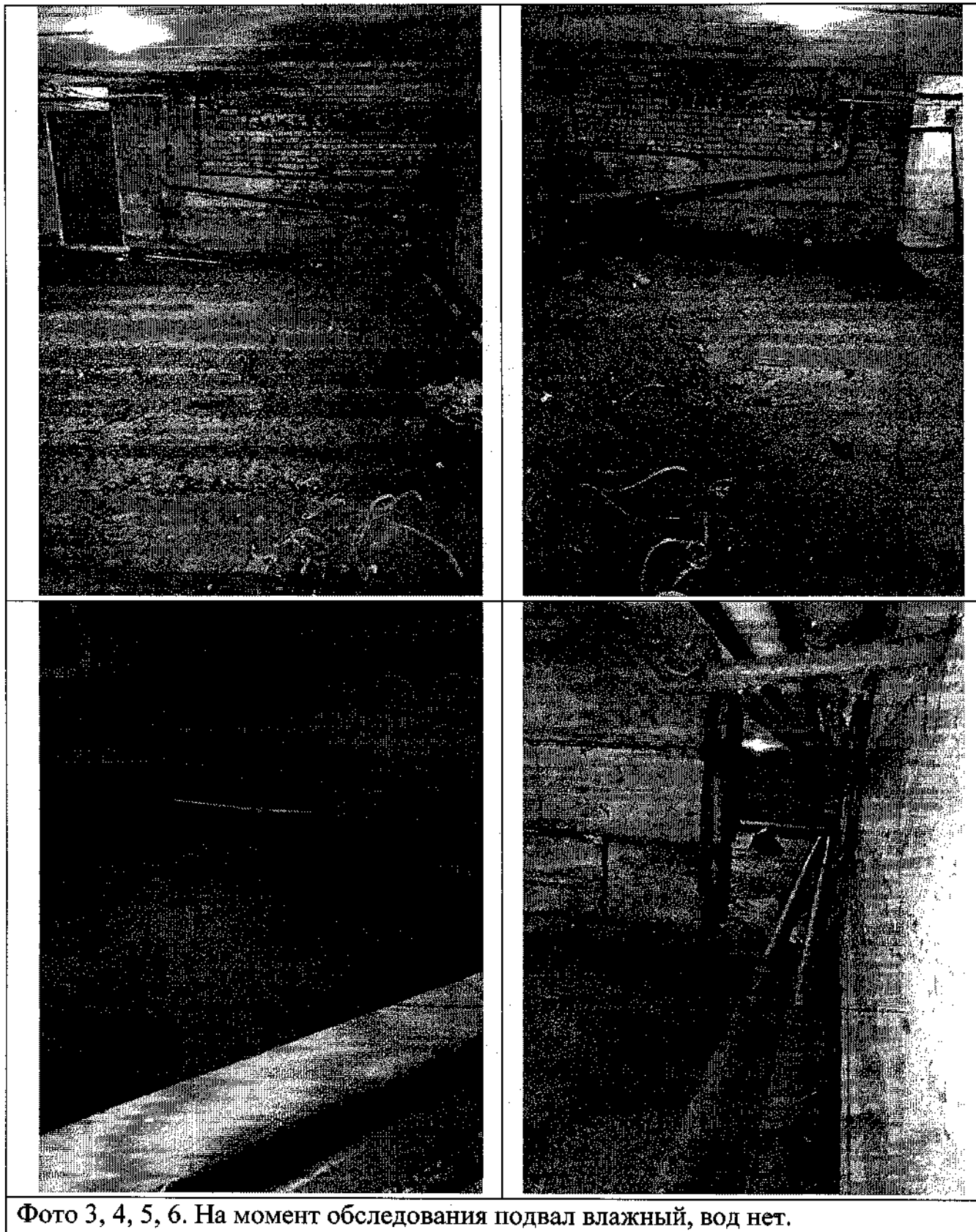


Фото 3, 4, 5, 6. На момент обследования подвал влажный, вод нет.

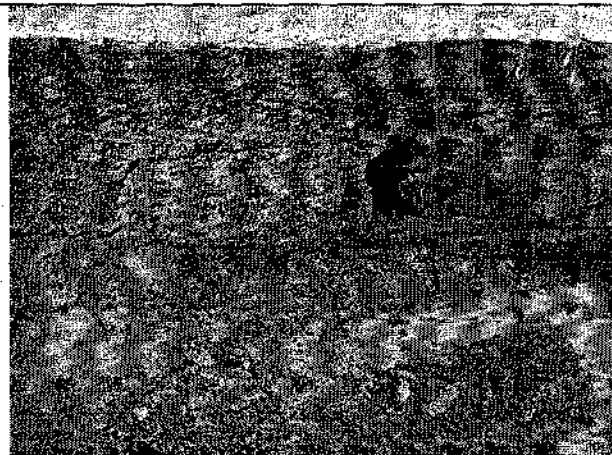
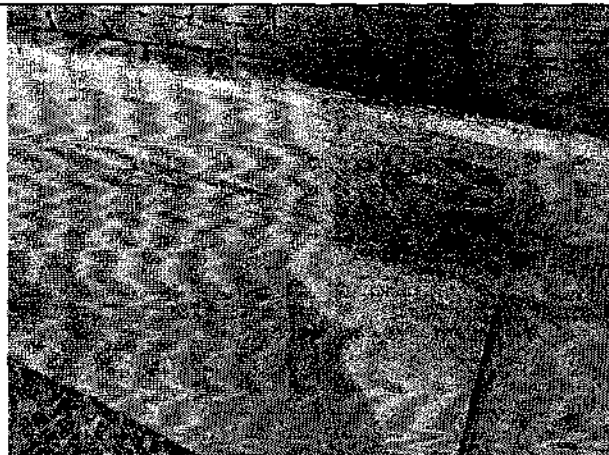
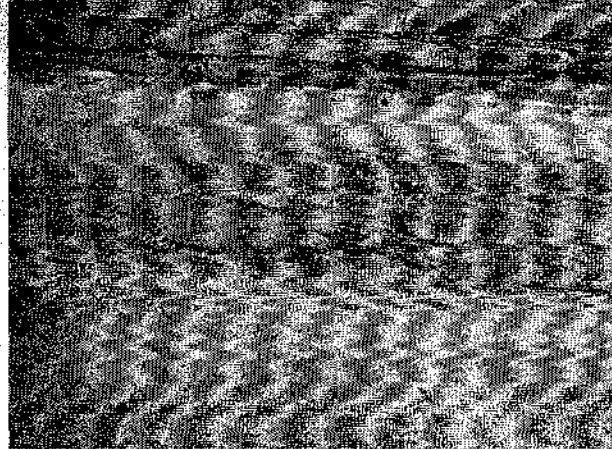


Фото 7, 8. 9. 10. Вымывание отделочного покрытия (цементной штукатурки) у цоколя, что не соответствует требованиям раздела 4 СП 71.13330.2011 «Изоляционные и отделочные покрытия».

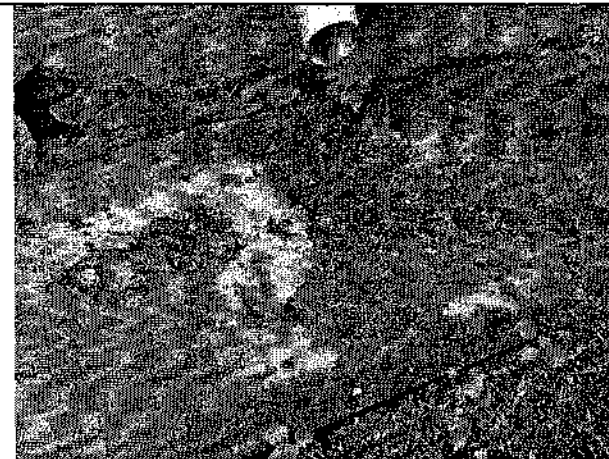




Фото 11, 12, 13, 14. По периметру здания устроена асфальтобетонная отмостка. Имеются локальные участки трещин, следов растительности, проседания, неплотного примыкания отмостки к цоколю, отсутствие герметизации. Через образовавшиеся щели и отверстия происходит замачивание фундамента здания, а также подвального помещения, что не соответствует требованиям п. 6.26 СП 82.13330.2016 «Благоустройство территорий». Вымывание отделочного покрытия (цементной штукатурки) у основания цоколя, что не соответствует требованиям раздела 4 СП 71.13330.2011 «Изоляционные и отделочные покрытия»



Фото 15, 16. Вымывание земли под отмосткой. Следствие паводка.

Ф  
П  
1  
Р

Л

1  
1

2

стка.  
ния,  
ерез  
ия, а  
СП  
ного  
вует  
ные



Фото 17. Деформационные швы в кирпичной кладке заделаны полиуретановой пеной, не загерметизированы, что не соответствует требованиям п. 9.82 СП 15.13330.2012 «Каменные и армокаменные конструкции. Актуализированная редакция СНиП II-22-81\* (с Изменениями N 1, 2)».

Таблица 2. Дефектная ведомость

№	Наименование конструкции, координаты элементов, характеристика	Описание дефекта или повреждения, предполагаемая причина	Категория технического состояния	Метод устранения дефектов или повреждений
1	2	3	4	5
1	Подвал подъезда	Подвал после паводка (Фото 3-6). <u>Причина образования дефекта:</u> Следствие паводка.	Работоспособное	Выполнить устройство дренажной системы для избежания дальнейшего затопления.
2	Фасад здания	Деформационные швы в кирпичной кладке заделаны полиуретановой пеной, не	Ограниченно работоспособное	Загерметизировать деформационный шов.

№	Наименование конструкции, координаты элементов, характеристика	Описание дефекта или повреждения, предполагаемая причина	Категория технического состояния	Метод устранения дефектов или повреждений
1	2	3	4	5
		загерметизированы (Фото 17). <u>Причина образования дефекта:</u> Некачественное выполнение строительных работ.		
3	Отмостка по периметру здания.	Локальные участки трещин, следов растительности, проседания, неплотного примыкания отмостки к цоколю, отсутствие герметизации, через образовавшиеся щели и отверстия происходит замачивание фундамента здания, а также подвального помещения (Фото 11-14). Вымывание земли под отмосткой (Фото 15, 16). <u>Причина образования дефекта:</u> Следствие паводка.	Ограниченно работоспособное	Демонтировать покрытие и основание отмостки. Уплотнить подстилающие слои до грунтовой однородности с коэффициентом уплотнения 0,98. Выполнить герметизацию примыкания отмостки к стене здания. Также рекомендуется проверить и при необходимости восстановить гидроизоляцию цокольной части фундаментов. Организовать водоотведение от отмостки в лотках.
4	Цоколь	Вымывание отделочного покрытия	Ограниченно	Удалить поврежденные

ения  
или  
ий

ь

и

е слой  
нтовой  
с

ом

0,98.

стене  
Также

я  
и при  
ги

по  
части

е от  
утках.

е

№	Наименование конструкции, координаты элементов, характеристика	Описание дефекта или повреждения, предполагаемая причина	Категория технического состояния	Метод устранения дефектов или повреждений
1	2	3	4	5
	-	(цементной штукатурки) у основания цоколя (Фото 11-14). Биопоражение <u>Причина образования дефекта:</u> Следствие паводка.	работоспособное	участки отделочного покрытия, подготовив поверхность восстановить отделочное покрытие в соответствии с требованиями раздела 4 СП 71.13330.2011 «Изоляционные и отделочные покрытия».
5	Кровля.	Периодические протечки кровли. <u>Причина образования дефекта:</u> Некачественное выполнение строительных работ.	Ограниченно работоспособное	Провести ревизию кровли. Заменить поврежденные асбестоцементные волнистые листы. Для ремонта локальных участков на которых образовались трещины или иные повреждения применить гидроизоляционную битумную мастику.

### **3. Выводы**

#### **3.1. Обоснование выводов обследования**

Обследование жилого здания, расположенного по адресу: Иркутская область, г. Нижнеудинск, ул. Кашика, д. 61, выполнено строго в соответствии с требованиями ГОСТ 31937-2011 и СП 13-102-2003. Работы выполнены с соблюдением методики производства визуально измерительных работ и достаточно задокументированы. Результаты обследования технического состояния здания приведены в разделах 2.10-2.12 настоящего заключения. В процессе обследования были использованы поверенные и сертифицированные приборы технической диагностики, оборудование и средства измерения (Приложение 4).

#### **3.2. Выводы по результатам обследования**

- Объект обследования жилое здание, расположенного по адресу: Иркутская область г. Нижнеудинск, ул. Кашика, д. 61 находится в **ограниченно-работоспособном** состоянии. Для устранения дефектов требуется произвести **капитальный ремонт**.

- Вследствие паводка больше всего пострадали: отмостка здания, отделочные покрытия фасадов.

- При визуально-инструментальном обследовании экспертами были выявлены повреждения и дефекты, которые не влияют на снижение несущей способности фундамента. В результате чего отрывка шурфов не производилась, обследование фундаментов здания осуществлялось на основании анализа результатов визуальной оценки состояния конструкций в подвальной и надфундаментной части здания.

- В ходе визуально-инструментального обследования наружных несущих кирпичных стен, дефектов, указывающих на неравномерную осадку фундамента, отклонений наружных стен здания от вертикали, различных трещин, разломов и прочих повреждений и деформаций, свидетельствующих о неудовлетворительном состоянии фундаментов и грунтового основания не выявлено.

# 4. ПРИЛОЖЕНИЯ

## 4.1 Приложение №1. Свидетельства о поверке приборов

ласть,  
ии с  
ны с  
от и  
ояния  
цессе  
иборы  
4).

утская  
енно-  
звести

дания,

были  
есущей  
дилась,  
нализа  
ной и  
есущих  
амента,  
омов и  
ельном

НАВИГЕСТЕХ

СВИДЕТЕЛЬСТВО О ПОВЕРКЕ  
№ 17435181

Датой поверки является 21 октября 2018 г.

Средство измерений: Регистр Итого-Аналитическая Магнетик

Средств измерения: РРЭ 10467 08400-17

Идентификационный номер: И/И 3

Измеряемая величина: 602,02000 мВ/м

Область применения: ГОСТ Р 8.568-97 ГОСТ Р 51672-2000

С нормативным стандартом: МЭК 2 ГСХ 0007 2017

при следующих условиях измерения: температура +19°C

относительная влажность: 30%, давление: 755 мм рт.ст.

Знак поверки: 1 М В Г С Х

Руководитель: Уткин С.Ю.

Поверитель: Петров М.А.

Дата поверки: 22 октября 2018 г.

СВИДЕТЕЛЬСТВО О ПОВЕРКЕ  
№ СИ.001.1957447

Датой поверки является 27 ноября 2018 г.

Средство измерений: Даталоггер-регистр L4100 Data D5

Госреестр № 0142-09

Идентификационный номер: И/И 3

Измеряемая величина: 46,8 °C

Область применения: ГОСТ Р 8.568-97 ГОСТ Р 51672-2000

С нормативным стандартом: МЭК 2 ГСХ 0007 2015

при следующих условиях измерения: температура +21,8 °C

относительная влажность: 46,8 %, давление: 99,6 кПа

Знак поверки: 1 М В Г С Х

Руководитель: И.А.Иванов

Поверитель: И.М.Иванов

Дата поверки: 27 ноября 2018 г.



**4.3. Приложение №3. Выписка из реестра членов саморегулируемой организации, полис страхования гражданской ответственности**

УТВЕРЖДЕНА  
приказом Федеральной службы  
по надзору в сфере  
технологического и инновационного  
развития  
от 4 марта 2019 г. № 86

**ВЫПИСКА ИЗ РЕЕСТРА ЧЛЕНОВ САМОРЕГУЛИРУЕМОЙ  
ОРГАНИЗАЦИИ**

05 июля 2019 г. № 4  
*(дата)* *(номер)*

**АССОЦИАЦИЯ**  
**«Объединение ильскихателей «Альянс»**  
*(полное наименование саморегулируемой организации)*  
**Саморегулируемая организация «Объединение ильскихателей «Альянс»**  
*(основания и наименование лиц, осуществляющих ильскания в саморегулируемой организации)*  
123022, г. Москва, ул. Красная Пресня, д. 28, пом. IV, комн. 16,  
Россия, ильскания@allyans.ru  
allyans.ru, 8 (495) 610-1111  
*(адрес и факс ильскихателей саморегулируемой организации, адреса, адрес официального сайта в информационно-телекоммуникационной сети «Интернет», адрес электронной почты)*  
СРО ИЛЬСКОЕ 1812012  
*(идентификационный номер эмитента саморегулируемой организации в реестре саморегулируемых организаций)*  
выдана Обществом с ограниченной ответственностью «МНС Э»  
*(полное наименование эмитента, если эмитентом выступает юридическое лицо, или полное наименование эмитента – физического лица)*

Наименование	Сведения
<b>I. Сведения о члене саморегулируемой организации:</b>	
1.1. Полное и (в случае если имеется) кратчайшее наименование юридического лица или индивидуального предпринимателя	Общество с ограниченной ответственностью «МНС Э» ООО «МНС Э»
1.2. Идентификационный номер налогоплательщика (ИНН)	ИНН 9701037173
1.3. Основной государственный регистрационный номер (ОГРН) или единый государственный регистрационный номер индивидуального предпринимателя (ОГРНИП)	ОГРН 5153746206351
1.4. Адрес места нахождения юридического лица	101000, Москва, переулок Армянский, дом №8, корпус 1, оф. 3
1.5. Место фактической осуществления деятельности (только для индивидуального предпринимателя)	
<b>II. Сведения о членстве индивидуального предпринимателя или юридического лица в саморегулируемой организации:</b>	

Информация		Сведения	
2.1. Регистрационный номер члена в реестре членов саморегулируемой организации		Регистрационный номер в реестре членов: 050719/739	
2.2. Дата регистрации юридического лица или индивидуального предпринимателя в реестре членов саморегулируемой организации (число, месяц, год)		Дата регистрации в реестре: 05.07.2019	
2.3. Дата (число, месяц, год) и номер решения о приеме в члены саморегулируемой организации		Решение № от 03.07.2019	
2.4. Дата вступления в силу решения о приеме в члены саморегулируемой организации (число, месяц, год)		Вступило в силу: 05.07.2019	
2.5. Дата прекращения членства в саморегулируемой организации (число, месяц, год)		Действующий член Ассоциации	
2.6. Основания прекращения членства в саморегулируемой организации			
3. Сведения о наличии у члена саморегулируемой организации права выполнять работу:			
3.1. Дата с которой член саморегулируемой организации имеет право выполнять инженерные изыскания, осуществлять подготовку проектной документации, строительство, реконструкцию, капитальный ремонт, снос объектов капитального строительства по договору подряда на выполнение инженерных изысканий, подготовку проектной документации по договору строительного подряда, по договору подряда на осуществление сноса объектов недвижимости):			
в отношении объектов капитального строительства (кроме особо опасных, технически сложных и уникальных объектов, объектов использования атомной энергии)	в отношении особо опасных, технически сложных и уникальных объектов капитального строительства (кроме объектов использования атомной энергии)	в отношении объектов использования атомной энергии	
05.07.2019	05.07.2019		
3.2. Сведения об уровне ответственности члена саморегулируемой организации по обязательствам по договору подряда на выполнение инженерных изысканий, подготовку проектной документации по договору строительного подряда, по договору подряда на осуществление сноса, и стоимости работ по одному договору, в соответствии с которым указанный членом внесен взнос в компенсационный фонд:			
а) первый	до 25000000 руб.		
б) второй	до 30000000 руб.		
в) третий	до 30000000 руб.		
г) четвертый	30000000 руб. и более		

Наименование	Сведения
3.3. Сведения об уровне эффективности члена саморегулируемой организации по обязательствам по договору подряда на выполнение инженерных изысканий, подготовку проектной документации, по договору строительного подряда, по договору подряда на осуществление строительно-монтажных работ с использованием конкурентных способов заключения договоров, в определенном размере, обязательства по таким договорам, в соответствии с которыми указанным членом внесены взносы в компенсационный фонд за исполнение договорных обязательств (по основным сведениям):	
а) первый	до 25000000 руб.
б) второй	до 30000000 руб.
в) третий	до 300000000 руб.
г) четвертый	300000000 руб. и более

4. Сведения о приостановлении права выполнять инженерные изыскания, осуществлять подготовку проектной документации, строительство, реконструкцию, капитальный ремонт, снос объектов капитального строительства:

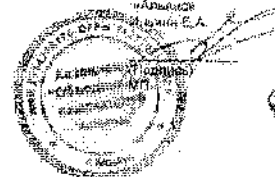
4.1. Дата, с которой приостановлено право выполнения работ (укажите месяц, год)	
4.2. Срок, на который приостановлено право выполнения работ	
Укажите дату, с которой возобновлено право выполнения работ (укажите месяц, год)	

Генеральный директор  
АО «Объединение  
владельцев «Альянс»  
(подпись)  
уполномоченного лица

Синцов Ю. Г.  
(подпись, фамилия)

М.П.

АО «Объединение владельцев  
«Альянс»  
В настоящий документ  
внесены изменения  
и сверлено  
Печать на  
Секретари  
АО «Объединение владельцев  
«Альянс»



# ЭКЭкспресс - Страхование

## ПОЛИС

страхования гражданской ответственности и финансовых рисков членов саморегулируемых организаций на случай причинения вреда вследствие недостатков работ, которые оказывают влияние на безопасность объектов капитального строительства

Настоящий Полис подтверждает, что ответственность застрахованного лица застрахована по Договору страхования гражданской ответственности и финансовых рисков членов саморегулируемых организаций на случай причинения вреда вследствие недостатков работ, которые оказывают влияние на безопасность объектов капитального строительства № А-200514 от 20.05.2014 года (далее - «Договор страхования») заключенного между ООО «ЭКЭкспресс-страхование» (Страховщик) и НП «Объединение изыскателей «Альянс» (Страхователь) на условиях, содержащихся в Договоре страхования и настоящем Полисе.

**Страховщик:** ООО «ЭКЭкспресс-страхование», ИНН 7703354951

**Страхователь (платательщик):** Ассоциация «Объединение изыскателей «Альянс», ИНН 7734270170

**Застрахованное лицо:** Общество с ограниченной ответственностью «МНСЭ», ИНН 9701027173

**Выгодоприобретатели:** Третьи лица, жизни, здоровью или имуществу которых по дане Застрахованного лица нанесен ущерб, претенденты и солидарные должники в соответствии с п.1.2. Правил страхования

**Территория страхования:** Российская Федерация

**Страховые случаи:** Причинение вреда жизни или здоровью третьих лиц, имуществу физических или юридических лиц, государственному или муниципальному имуществу, объектам культурного наследия (памятникам истории и культуры) народов Российской Федерации, животным, растениям и окружающей среде вследствие недостатков работ, которые оказывают влияние на безопасность объектов капитального строительства; обращение Регредитентов / Страховщиков Регредитентов / Солидарных Должников к Застрахованному лицу с регрессным требованием в случаях предусмотренных ст. 60 Градостроительного кодекса РФ

**Объект страхования:** Имущественные интересы Застрахованного лица, связанные с его обязанностью в порядке, установленном законодательством РФ, возместить вред, причиненный жизни, здоровью, имуществу третьих лиц (Выгодоприобретателей), окружающей среде вследствие недостатков работ, которые оказывают влияние на безопасность объектов капитального строительства, возместить вред и выплатить компенсацию сверх возмещения вреда (в случаях, предусмотренных ст. 60 Градостроительного кодекса РФ) при условии, что: Застрахованное лицо является членом соответствующей саморегулируемой организации и имеет все разрешения, лицензии, сертификаты и т.п., необходимые для проведения работ в соответствии с законодательством действующим на территории страхования

**Виды застрахованных работ:** Виды работ по инженерным изысканиям, которые могут выполняться только членами саморегулируемых организаций в соответствии с Градостроительным кодексом Российской Федерации. При наличии ретроактивного периода с датой начала до 01.07.17, застрахованными в этот период до 01.07.17 считаются работы, на выполнение которых у Застрахованного лица имелось свидетельство о допуске

**Страховая сумма (лимит ответственности):** 500 000 (Пятьсот тысяч) рублей 00 копеек.

**Срок действия Полиса:** С 05 июля 2019г. по 04 июля 2020г.

**Ретроактивный период:** Нет

**Дата выдачи Полиса:** 05 июля 2019г.

Настоящими приложениям настоящего Полиса являются:  
«Правила страхования гражданской ответственности и финансовых рисков членов саморегулируемых организаций на случай причинения вреда вследствие недостатков работ, которые оказывают влияние на безопасность объектов капитального строительства»

**СТРАХОВЩИК:** ООО «ЭКЭкспресс-страхование»  
ИНН 7703354951, ОГРН 1027703007907  
Адрес: 125015, г. Санкт-Петербург, Б. Фрунзенский пер., д.3, корпус 4-РПТ/А  
Тел.: 8 (800) 764-8237

Генеральный директор: Александр Колос

Начальник отдела «ЭКЭкспресс» и  
Благоустройства территории МО  
Нижегородской области  
Кузнецов И.А.  
на  
подписании

